

BAROMÈTRE HPA

FOCUS DES RÉSERVATIONS

Février 2026

septeo.com



Derrière
chaque
moment
de vie.

À propos de Septeo Hospitality

Septeo Hospitality est un éditeur de solutions logicielles pour l'industrie de l'Hospitality en Europe. Nos solutions couvrent la quasi-intégralité des besoins de la chaîne de valeur sur les 3 verticales de l'industrie.



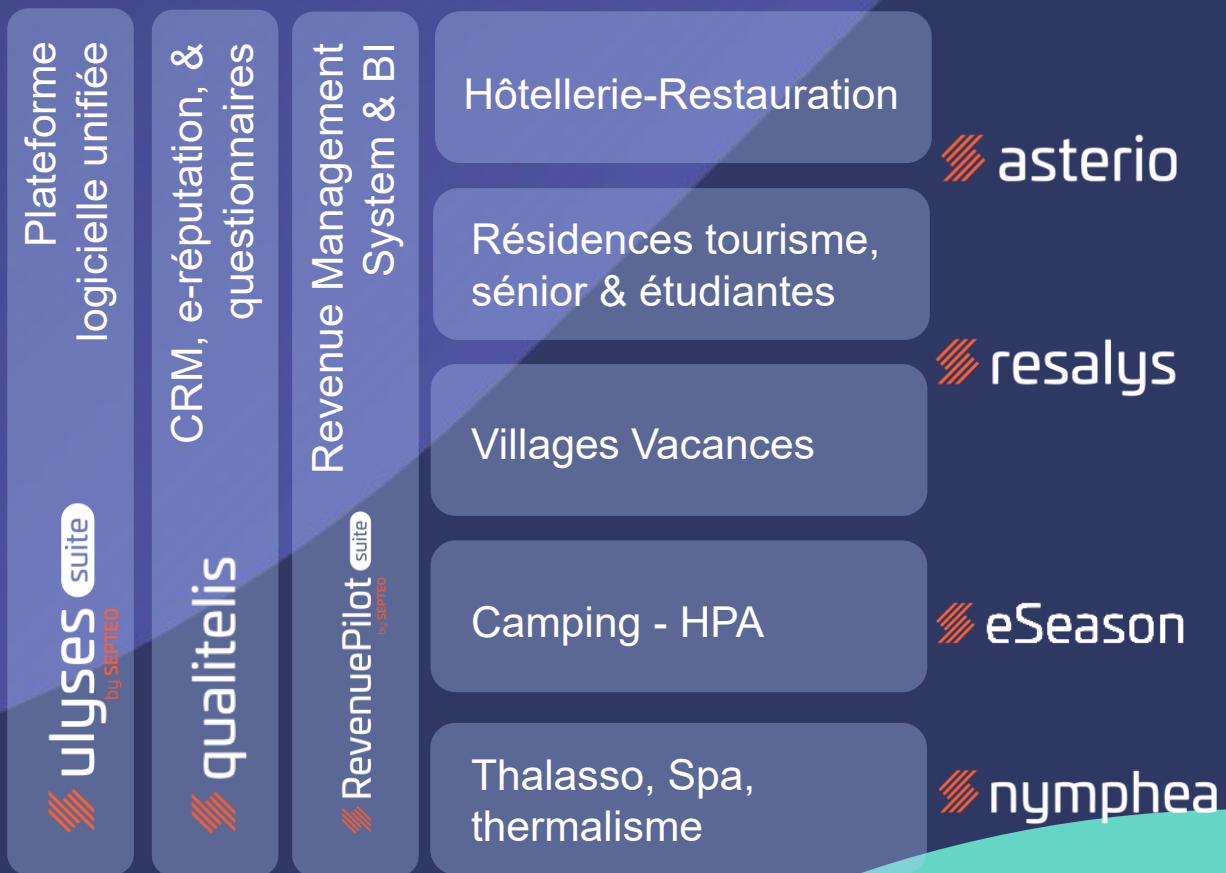
Clients dans
28 pays



Collaborateurs
dont 400 en
France



Chiffre d'affaires
en 2023



Propriété intellectuelle - Copyright

- Les informations contenues dans cette étude sont soumises à la législation sur la propriété intellectuelle « copyright ». Des citations du contenu, même courtes, doivent comporter la mention « Source Septeo Hospitality ». La reproduction totale ou partielle de ces informations n'est pas autorisée sans l'accord de Septeo Hospitality et le paiement de droits associés.
- Les produits et études proposés sont protégés par la réglementation et les traités internationaux en matière de droit d'auteur et de propriété intellectuelle. La vente de nos produits et étude n'entraîne, en aucun cas, la cession des droits de reproduction, représentation, exploitation.



Sommaire

- 1 Focus Février 2026 : indicateurs clés
- 2 Podium des départements
- 3 Réservations Internet pour la saison 2026
- 4 Focus saison
- 5 Proportion par nationalité
- 6 Top 15 des destinations françaises
- 7 Répartition des séjours



Périmètre de l'étude et données

**Cette étude des réservations internet sur le mois de janvier 2026 s'appuie sur une sélection de 1000 établissements français équipés de notre système de réservations internet eSeason Resa à périmètre constant (campings communs en 2022, 2023, 2024 et 2025). Cette sélection de campings regroupe plusieurs typologies de nos clients (groupes, chaînes, indépendants, municipaux, autres).*

Cette analyse reprend les réservations internet enregistrées entre le 1^{er} et le 28 février 2026.

NB : *Cette étude reflète la situation d'une partie de l'hôtellerie de plein air en France et en aucun cas de la situation globale de l'hôtellerie de plein air.*



Focus février 2026 : indicateurs clés

Réservations

Versus même période
en février 2025

-2%

Chiffre d'affaires

Versus même période
en février 2025

-3%

1 004€

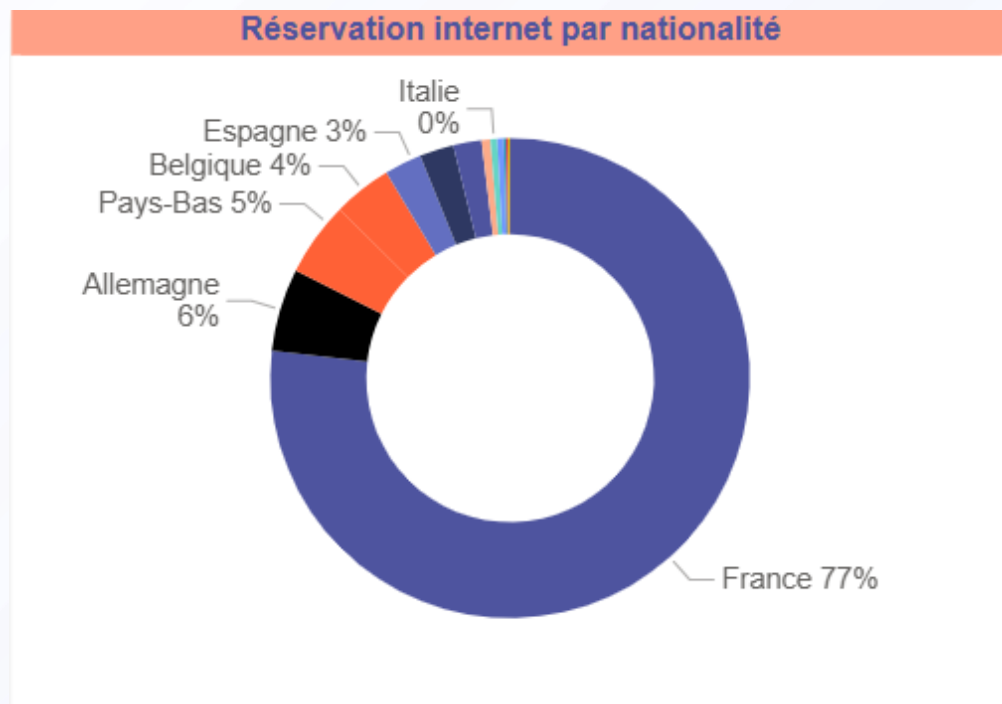
Panier moyen
février 2025

En février 2026, les réservations internet enregistrent un léger repli avec **-2 % en volume et -3 % en chiffre d'affaires vs février 2025**.

Après un mois de janvier déjà en retrait, cette tendance confirme un **début d'année marqué par une demande plus prudente**, dans un contexte toujours influencé par les arbitrages budgétaires des ménages.

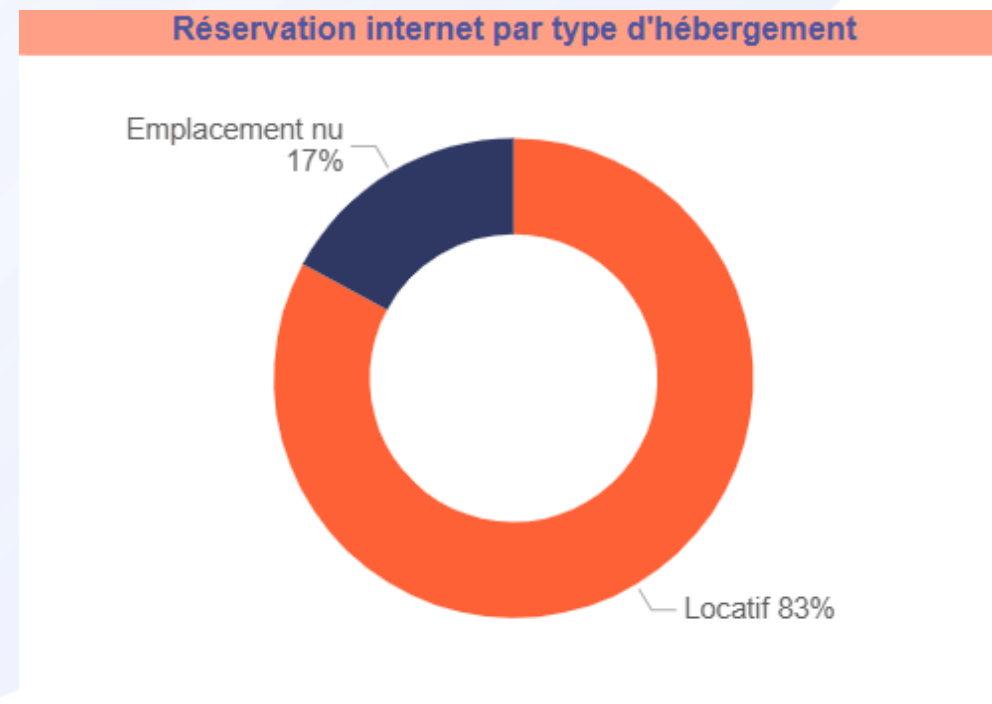


Focus février 2026 : indicateurs clés



Les réservations internet confirment une très forte domination de la clientèle française (77 %), en nette progression par rapport à janvier, traduisant un recentrage marqué sur le marché domestique en phase de réservation.

Les clientèles européennes apparaissent en retrait relatif, avec des parts plus limitées pour l'Allemagne (6 %), les Pays-Bas (5 %) et la Belgique (4 %), tandis que l'Espagne (3 %) reste plus marginale.



Le locatif renforce encore sa prédominance avec **83 % des réservations internet**, confirmant une appétence marquée pour les hébergements tout confort en phase de préparation des séjours.

À l'inverse, les emplacements nus reculent à **17 %**, traduisant des comportements d'achat plus tardifs et une logique de réservation plus opportuniste sur ce segment.



Evolution des performances par département (top 15)

Rang	Département	Evolution de la performance
1	Hérault	-2%
2	Vendée	7%
3	Landes	-2%
4	Var	-12%
5	Gard	-5%
6	Gironde	-2%
7	Pyrénées-Orientales	-18%
8	Charente-Maritime	-1%
9	Ardèche	-2%
10	Finistère	8%
11	Morbihan	7%
12	Calvados	-2%
13	Corse	-3%
14	Loire-Atlantique	-5%
15	Pyrénées-Atlantiques	2%

En 2026, les performances départementales mettent en évidence des **dynamiques toujours contrastées selon les territoires**.

Plusieurs destinations enregistrent un recul marqué, notamment les **Pyrénées-Orientales (-18 %)** et le **Var (-12 %)**, ainsi que le **Gard (-5 %)** et la **Loire-Atlantique (-5 %)**, traduisant un démarrage de saison plus prudent sur certaines zones, en particulier méditerranéennes.

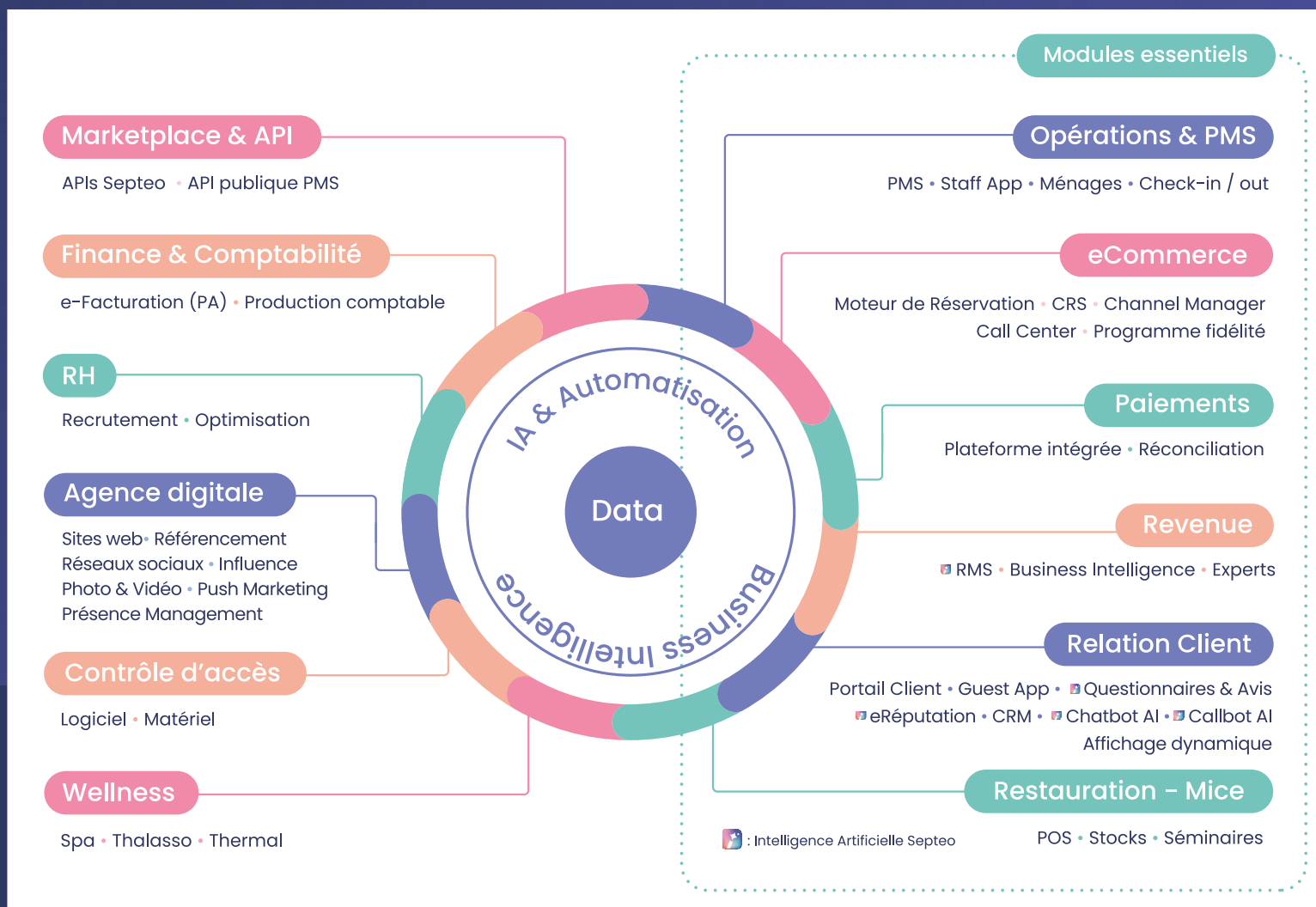
À l'inverse, certains territoires tirent leur épingle du jeu, avec des progressions notables pour le **Finistère (+8 %)**, la **Vendée (+7 %)** et le **Morbihan (+7 %)**, confirmant la bonne dynamique de la façade atlantique. Les **Pyrénées-Atlantiques (+2 %)** affichent également une légère croissance.

Dans l'ensemble, ces évolutions illustrent un **marché hétérogène**, où les performances varient sensiblement selon les destinations, avec un avantage relatif pour les territoires atlantiques en ce début de saison.



Ulyses Suite : une plateforme unique, des bénéfices illimités

Une solution technologique déjà plébiscitée par +2 000 hôtels et campings en Europe



Modularité

12 modules et composants indépendants et complémentaires

360°

+ de 100 composants logiciels pour couvrir tous les métiers

Intelligence

Synchronisation & centralisation des Données • Agents IA intégrés

Simplicité

Accès unique
• Interfaces harmonisées
• Utilisation simplifiée

Accompagnement

Une équipe dédiée à chaque étape : paramétrage, formation, support



Réservations Internet pour la saison 2026

**Cette étude des réservations internet 2026 s'appuie sur une sélection de 1000 établissements français équipés de notre système de réservations internet eSeason Resa à périmètre constant (campings communs en 2022, 2023, 2024 et 2025). Cette sélection de campings regroupe plusieurs typologies de nos clients (groupes, chaînes, indépendants, municipaux, autres).*

Cette analyse reprend les réservations internet enregistrées entre le 1^{er} octobre et le 28 février 2026.

NB : *Cette étude reflète la situation d'une partie de l'hôtellerie de plein air en France et en aucun cas de la situation globale de l'hôtellerie de plein air.*



Réservations internet cumulées pour la saison 2026

Réservations Internet

Cumul d'octobre à fin février vs saison 2025

- 3 %

Chiffre d'affaires

Cumul d'octobre à fin février vs saison 2025

- 3 %

À fin février, les réservations internet pour la saison 2026 enregistrent un recul modéré de **-3 % en volume et en chiffre d'affaires**.

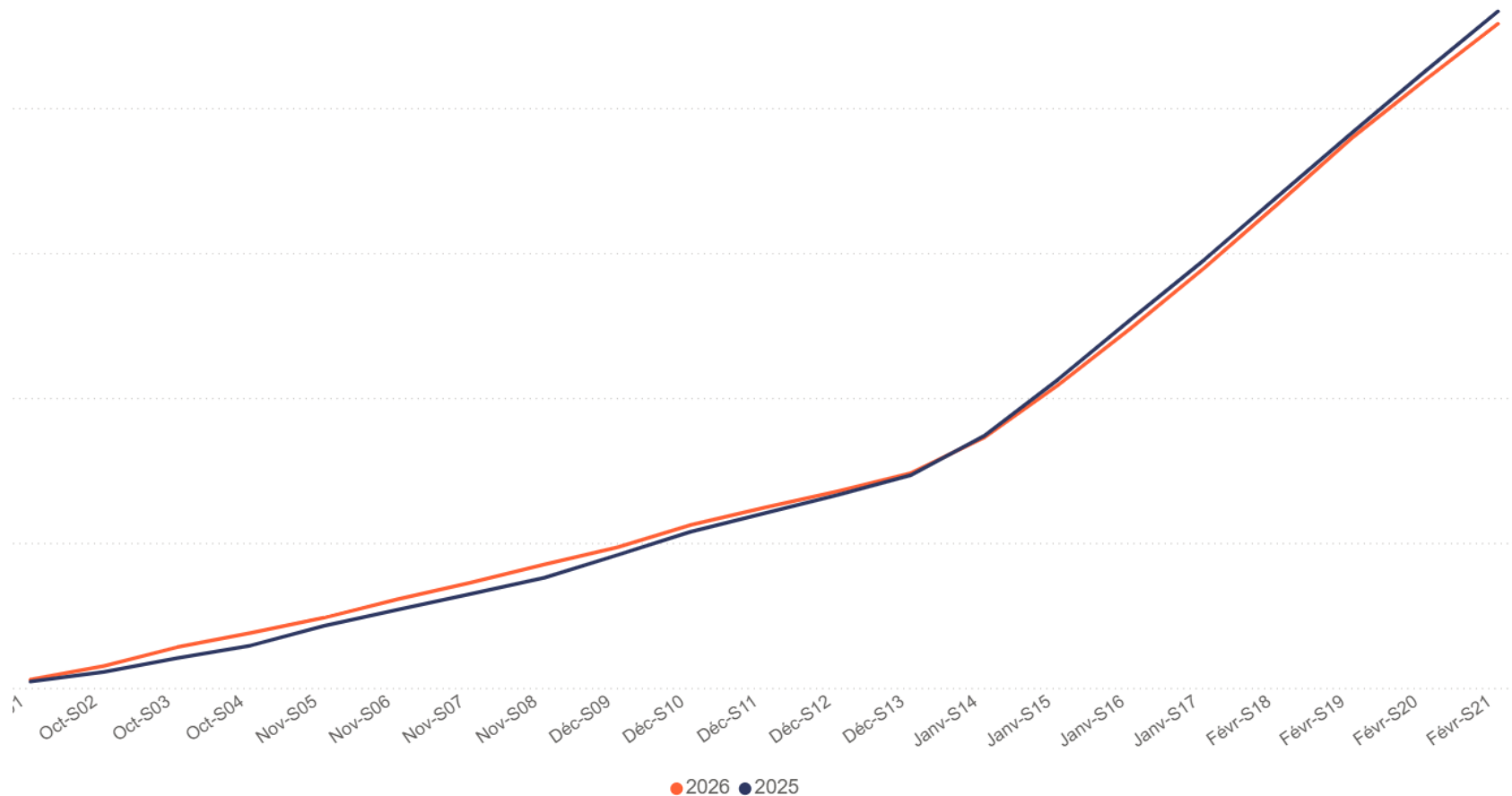
Cette tendance confirme un **début de saison plus étalé dans le temps**, marqué par des prises de décision moins immédiates qu'en 2025. Le marché reste néanmoins dynamique, avec une demande présente mais plus sélective.

Les vacanciers adoptent des comportements plus rationnels, privilégiant la comparaison des offres et la maîtrise du budget, ce qui se traduit par un **rythme de réservation plus progressif**.





Montée en charge des réservations internet (en nombre)



La montée en charge des réservations pour la saison 2026 reste régulière et globalement proche de celle observée en 2025.

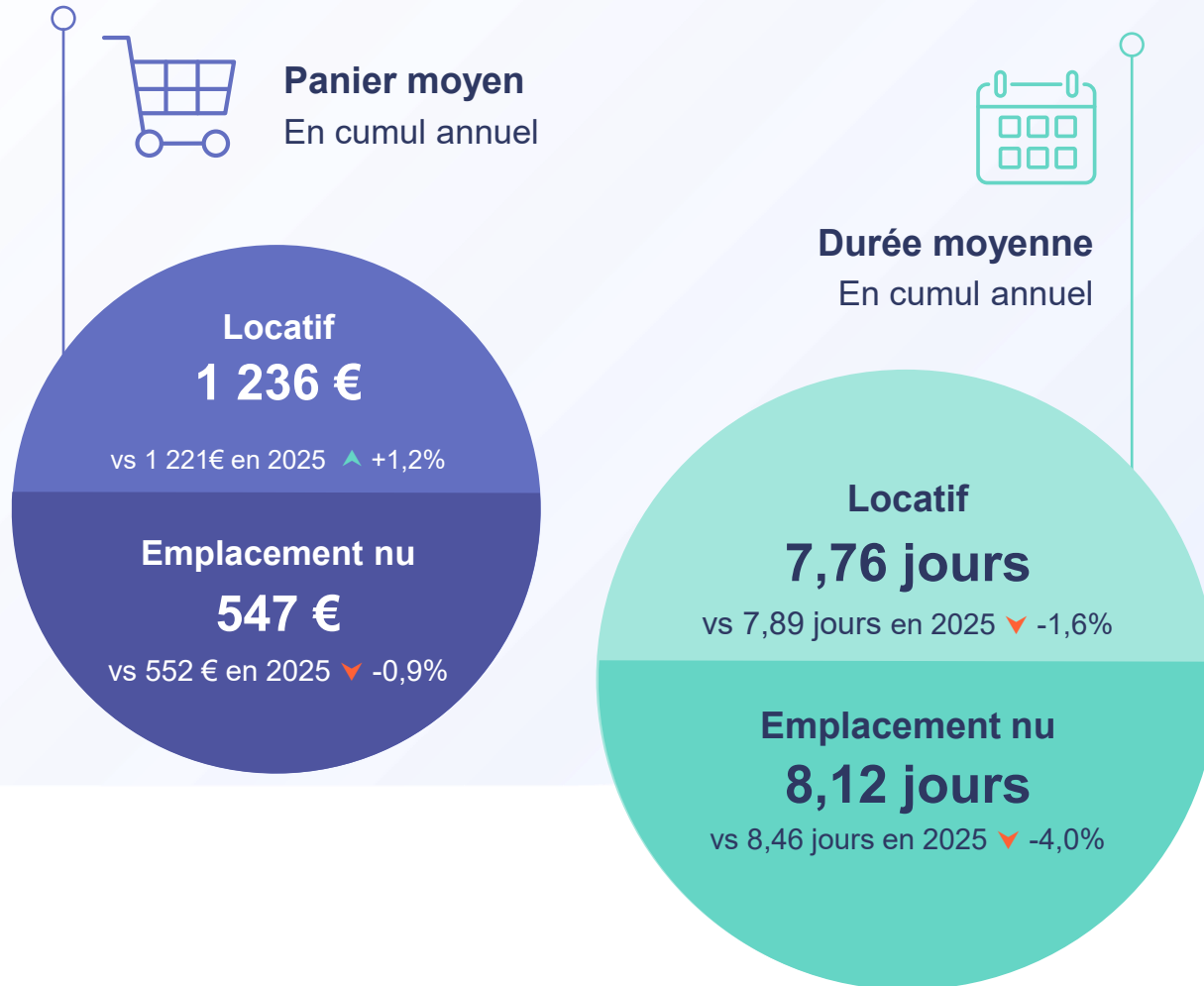
Après un léger retard accumulé en début d'année, la courbe 2026 suit désormais une trajectoire quasi similaire, avec un écart qui se stabilise à fin février.

Cette dynamique traduit un marché toujours actif, mais caractérisé par un **rythme de réservation plus étalé**, où les prises de décision se font de manière plus progressive.

Le phénomène d'early booking apparaît moins marqué qu'en 2025, au profit d'un comportement d'achat plus attentiste, dans un contexte où les vacanciers privilégient la maîtrise de leur budget et la flexibilité.



Focus saison



- **Lead Time** (durée entre la réservation et le séjour)

	2025	2026	Evolution
Locatif	150 j	151 j	0,7 %
Emplacement nu	161 j	160 j	-0,6 %

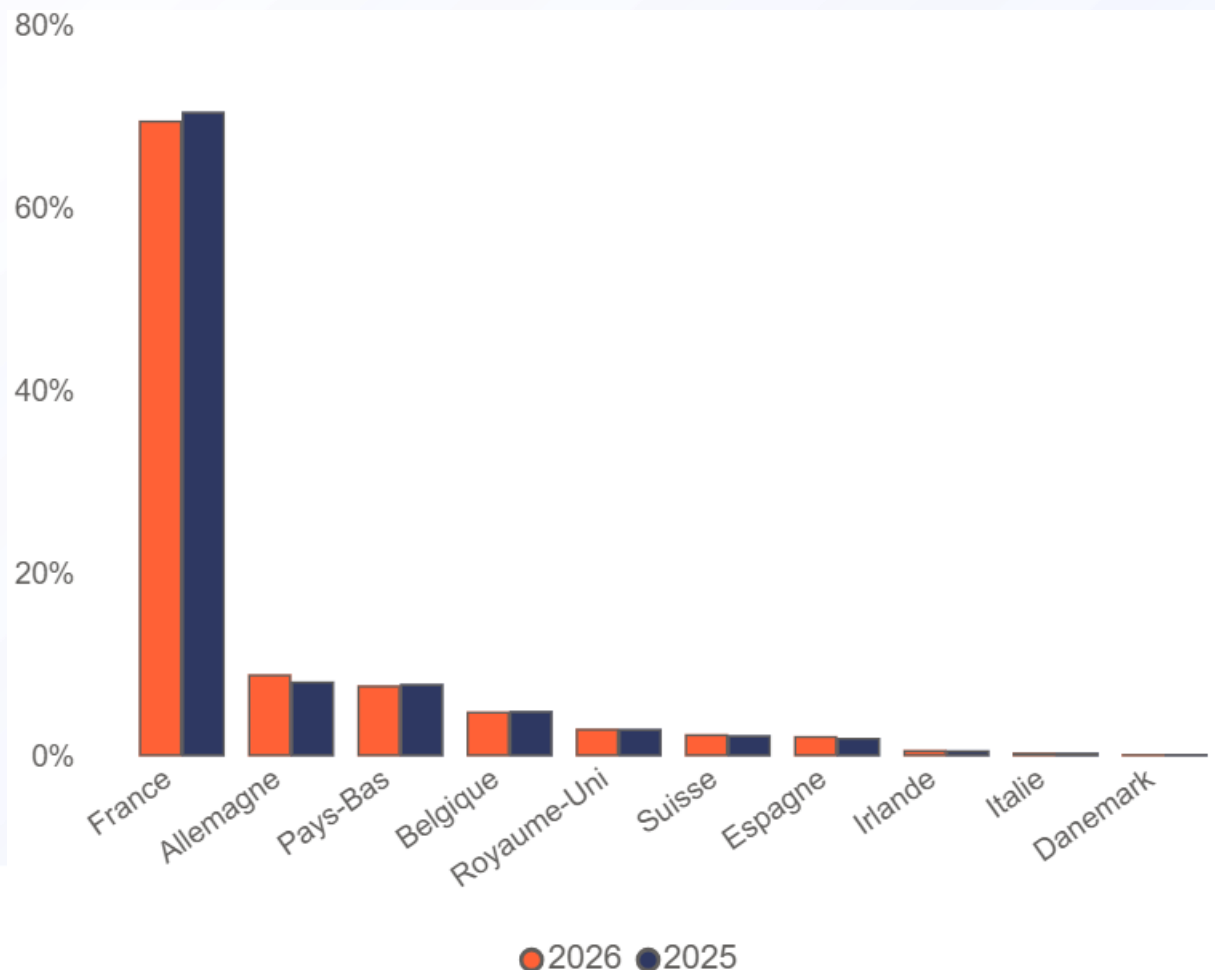
À fin février, les indicateurs confirment une **bonne résistance des comportements de réservation**, avec des évolutions globalement contenues. Le panier moyen reste bien orienté en locatif (+1,2 %) tandis qu'il recule légèrement sur les emplacements nus (-0,9 %), traduisant une certaine stabilité des prix dans un contexte toujours attentiste.

Le niveau d'anticipation demeure élevé et proche de celui observé en 2025, avec un lead time quasi stable (+0,7 % en locatif et -0,6 % en emplacement nu). En parallèle, la durée moyenne de séjour poursuit son ajustement à la baisse (-1,6 % en locatif et -4,0 % en emplacement nu).

Ces éléments confirment des comportements de consommation qui évoluent à la marge : les vacanciers continuent d'anticiper leurs séjours, tout en **optimisant la durée et le budget**, dans une logique d'arbitrage plus fine plutôt que de retrait de la demande.



Proportion par nationalité



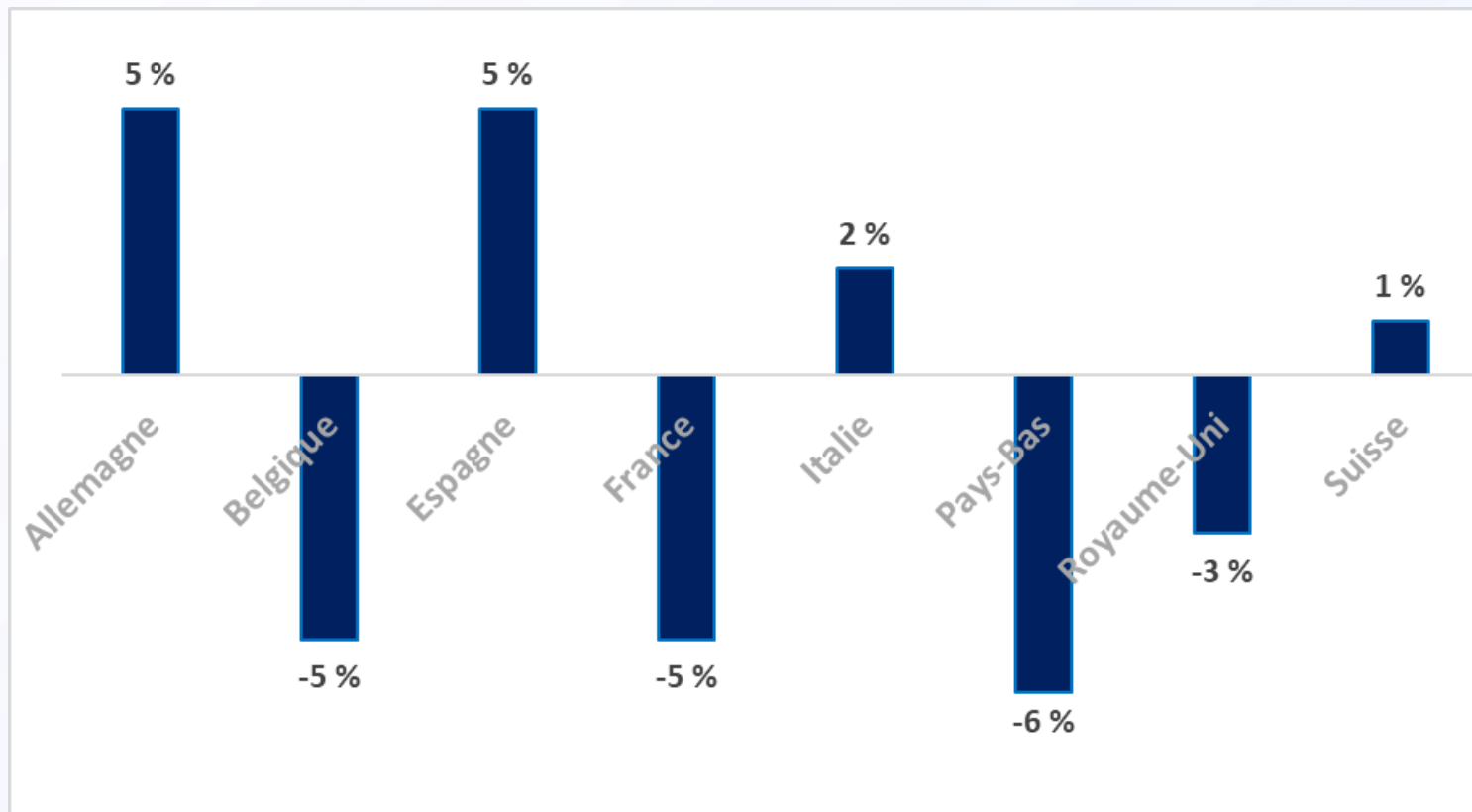
La répartition des clientèles en 2026 reste globalement stable par rapport à 2025, avec une **prédominance toujours très forte du marché domestique**, qui représente près de **70 % des réservations**, en léger retrait par rapport à l'an dernier.

Parmi les marchés internationaux, **l'Allemagne progresse** (8,9 % vs 8,2 %) et conforte sa position de premier marché étranger. À l'inverse, **les Pays-Bas reculent légèrement** (7,7 % vs 7,9 %), tout comme la **Belgique** (4,9 % vs 4,9 %, quasi stable).

Le **Royaume-Uni reste stable** autour de 3 %, tandis que la **Suisse** et **l'Espagne** affichent de légères progressions. Les autres marchés (Irlande, Italie, Danemark) demeurent marginaux.



Evolution du nombre de réservations par nationalité



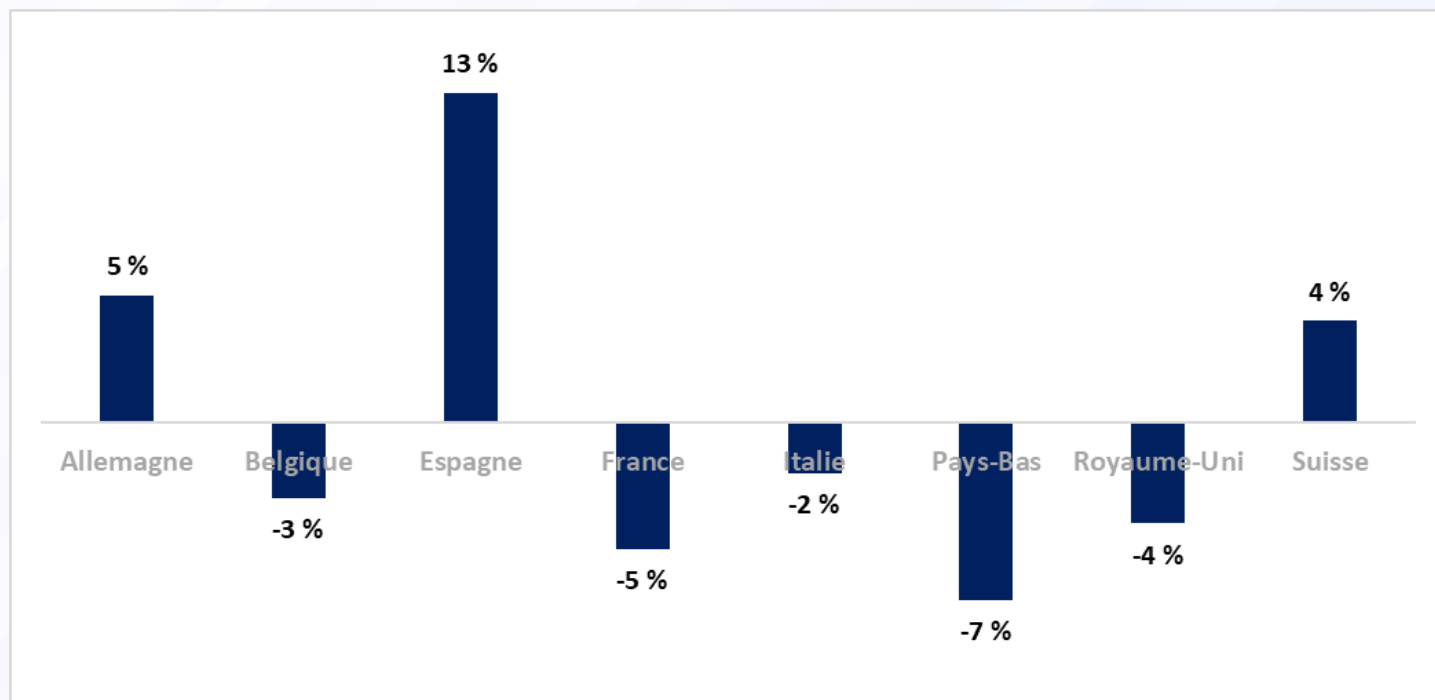
L'évolution du nombre de réservations met en évidence des **dynamiques contrastées selon les marchés**. L'Allemagne et l'Espagne affichent les progressions les plus marquées (+5 % chacune), tandis que l'Italie progresse également (+2 %) et que la Suisse enregistre une légère hausse (+1 %), confirmant la bonne orientation de certains marchés européens.

À l'inverse, plusieurs marchés sont en recul, en particulier les **Pays-Bas (-6 %)**, la **Belgique (-5 %)** et la **France (-5 %)**, ainsi que le **Royaume-Uni (-3 %)**.

Ces évolutions traduisent un marché toujours actif mais plus hétérogène, avec des **rythmes de réservation différenciés selon les pays** et une tendance à des décisions d'achat plus progressives en ce début de saison.



Evolution du chiffre d'affaires par nationalité



L'évolution du chiffre d'affaires met en évidence des **dynamiques contrastées selon les marchés**. L'Espagne se distingue nettement avec une très forte progression (**+13 %**), suivie par l'Allemagne (**+5 %**) et la Suisse (**+4 %**), traduisant une contribution en valeur particulièrement dynamique sur ces clientèles.

À l'inverse, plusieurs marchés enregistrent un recul, notamment les **Pays-Bas (-7 %)**, la **France (-5 %)**, le **Royaume-Uni (-4 %)** et la **Belgique (-3 %)**, tandis que l'Italie affiche une baisse plus modérée (**-2 %**).

Ces évolutions illustrent une **valorisation différenciée des séjours selon les marchés**, avec certains pays qui maintiennent, voire augmentent leur niveau de dépense, tandis que d'autres ajustent davantage leurs budgets dans un contexte de consommation plus arbitrée.



Top 15 des destinations françaises

Top 15 des destinations

Département	Répartition	Classement 2026	Classement 2025
Hérault	9,73%	1	1
Vendée	7,81%	2	2
Landes	7,04%	3	3
Var	6,24%	4	4
Gard	5,00%	5	6
Gironde	4,87%	6	7
Pyrénées-Orientales	4,85%	7	5
Charente-Maritime	4,47%	8	8
Ardèche	3,41%	9	9
Finistère	3,13%	10	10
Morbihan	3,00%	11	11
Calvados	2,80%	12	12
Corse	2,58%	13	13
Loire-Atlantique	2,52%	14	14
Pyrénées-Atlantiques	2,46%	15	15

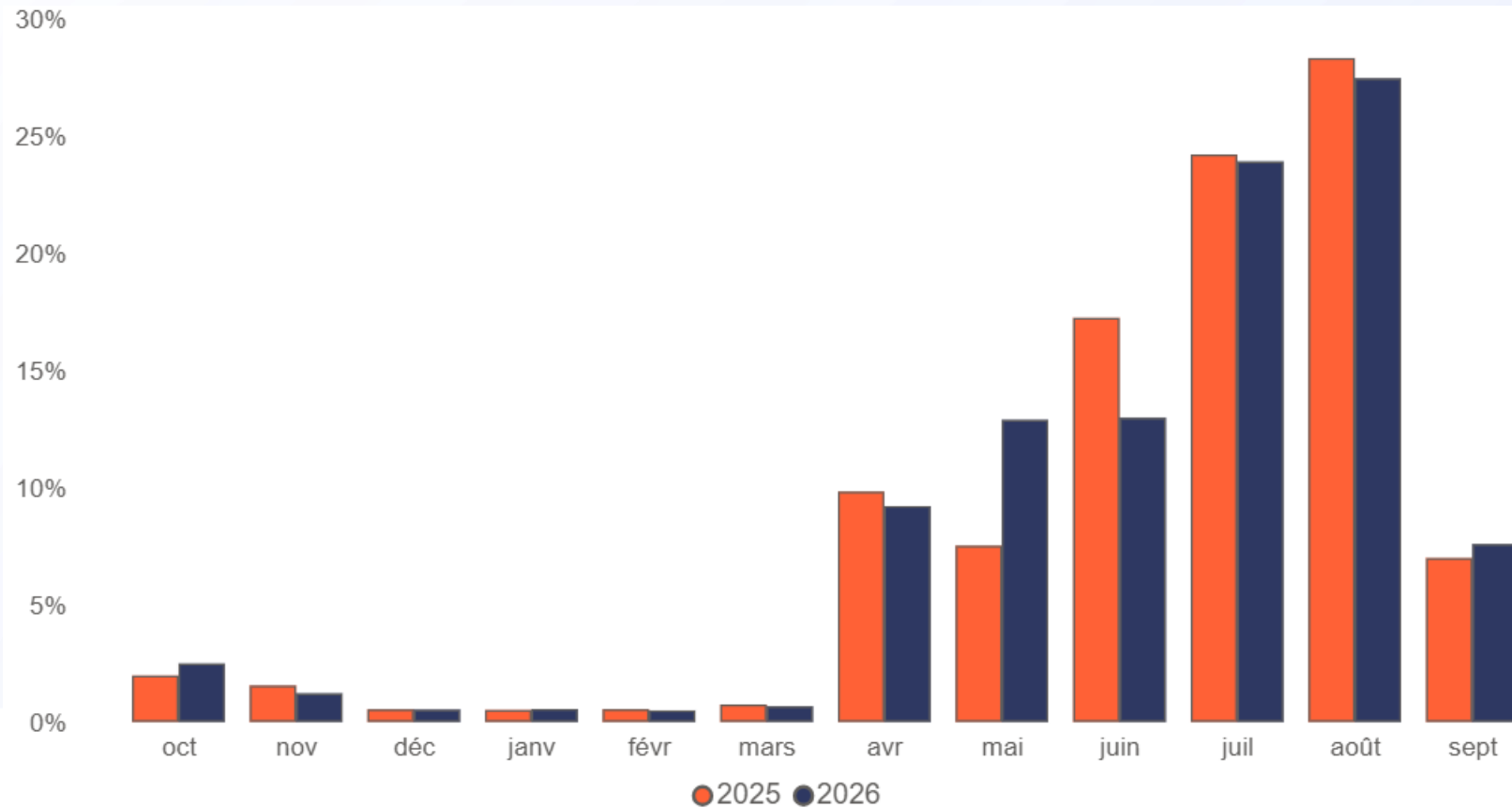
Le classement 2026 des 15 destinations confirme la **forte attractivité des départements littoraux**, avec un podium inchangé : l'Hérault conserve sa première place (9,73 %), suivi de la Vendée et des Landes, qui maintiennent respectivement leur 2^e et 3^e position.

Derrière ce trio de tête, les évolutions restent limitées. Le Var se stabilise à la 4^e place, tandis que le Gard et la Gironde gagnent chacun une position (respectivement 5^e et 6^e), confirmant la bonne dynamique de certains territoires. À l'inverse, les Pyrénées-Orientales reculent légèrement (7^e vs 5^e en 2025).

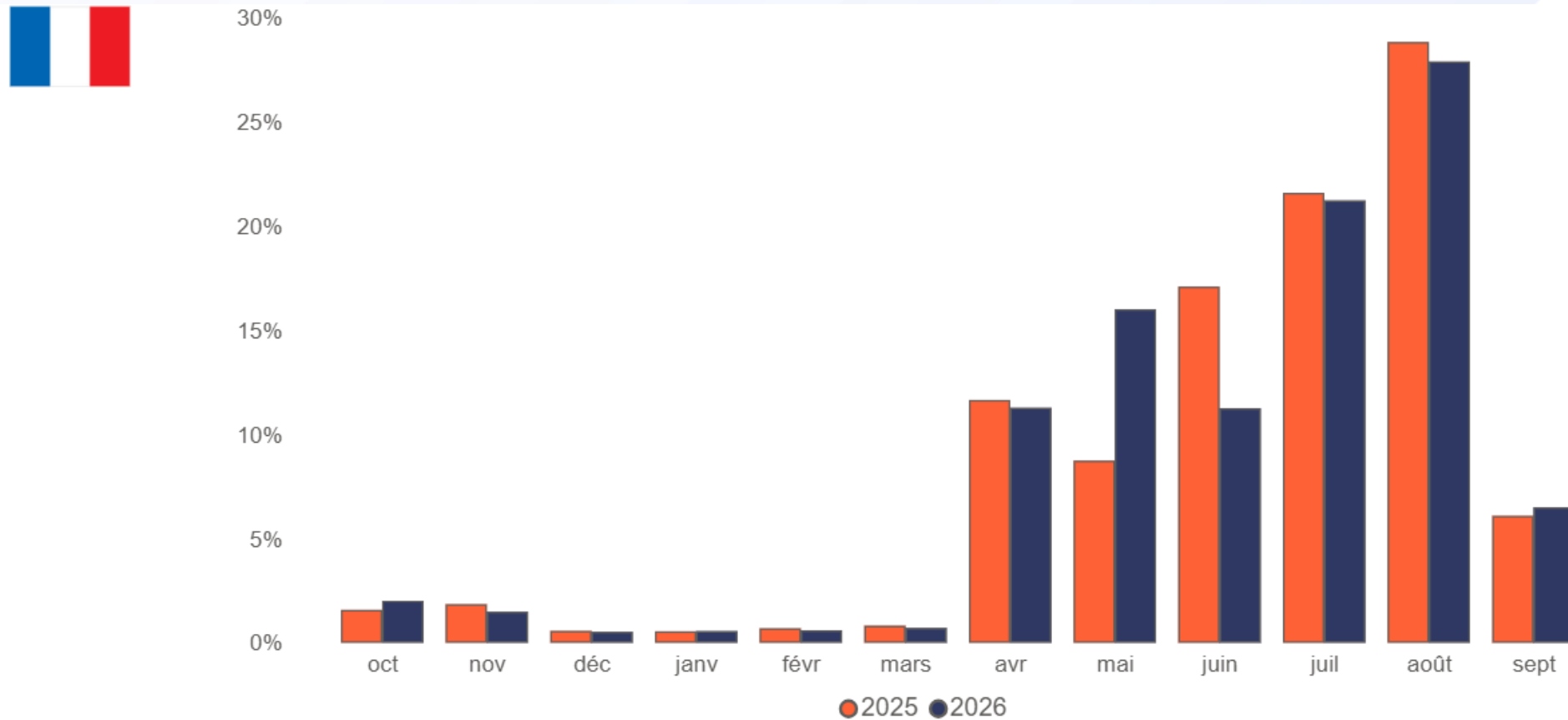
Dans l'ensemble, la hiérarchie demeure **très stable**, avec des ajustements marginaux qui traduisent une continuité des préférences clients, toujours largement orientées vers les destinations littorales, avec un équilibre global entre façades atlantique et méditerranéenne.



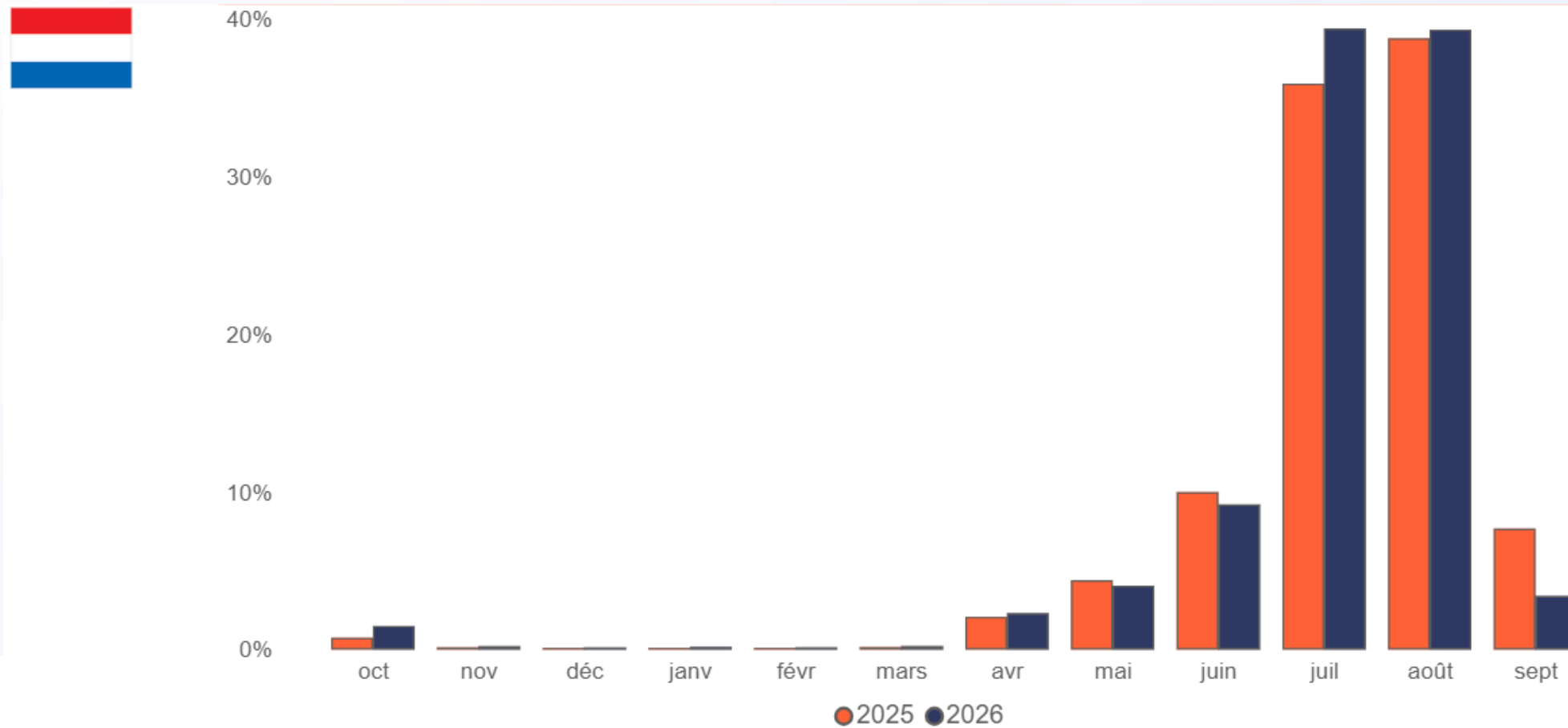
Répartition des séjours sur l'année



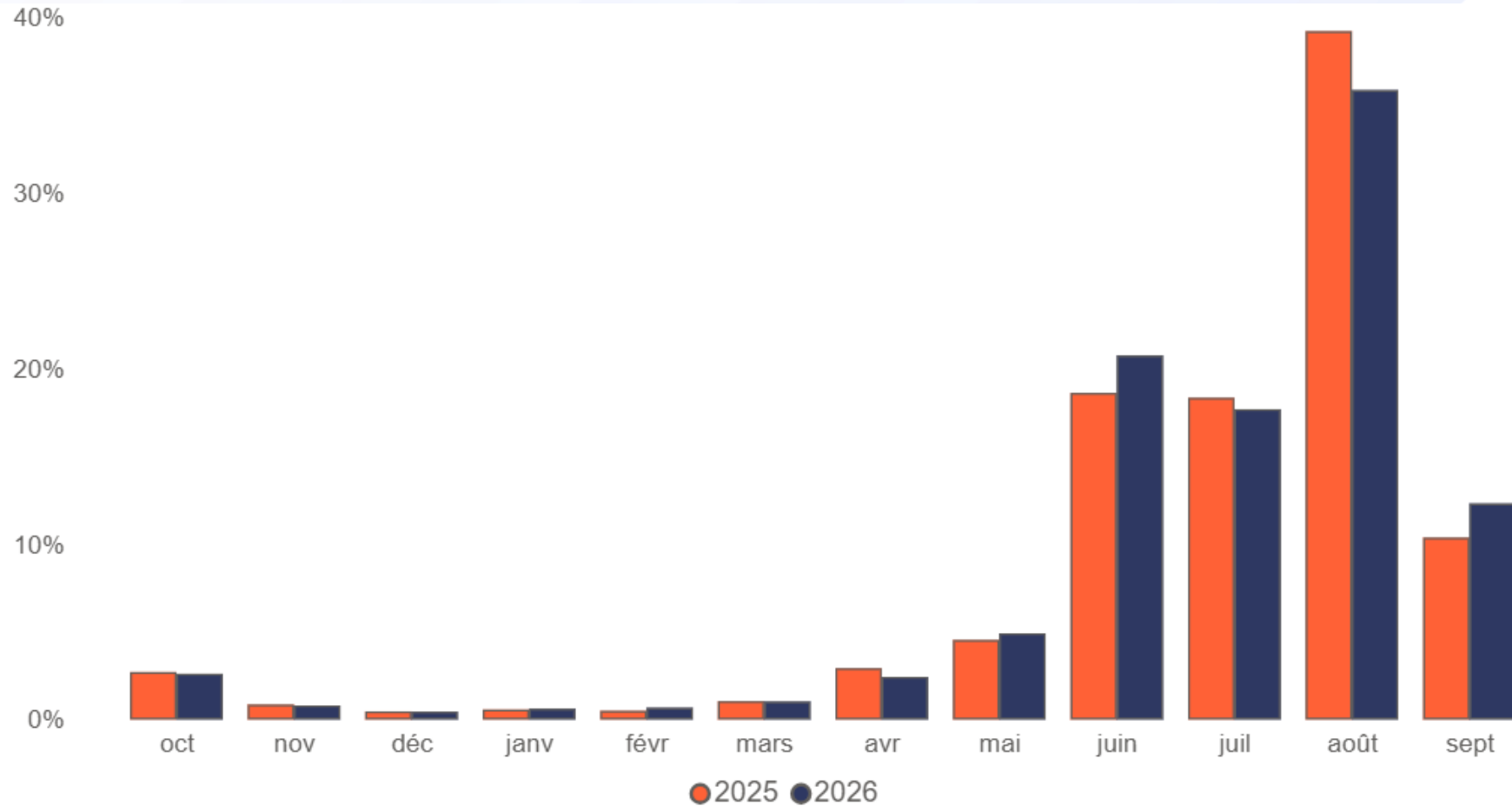
FR : Répartition des séjours sur l'année



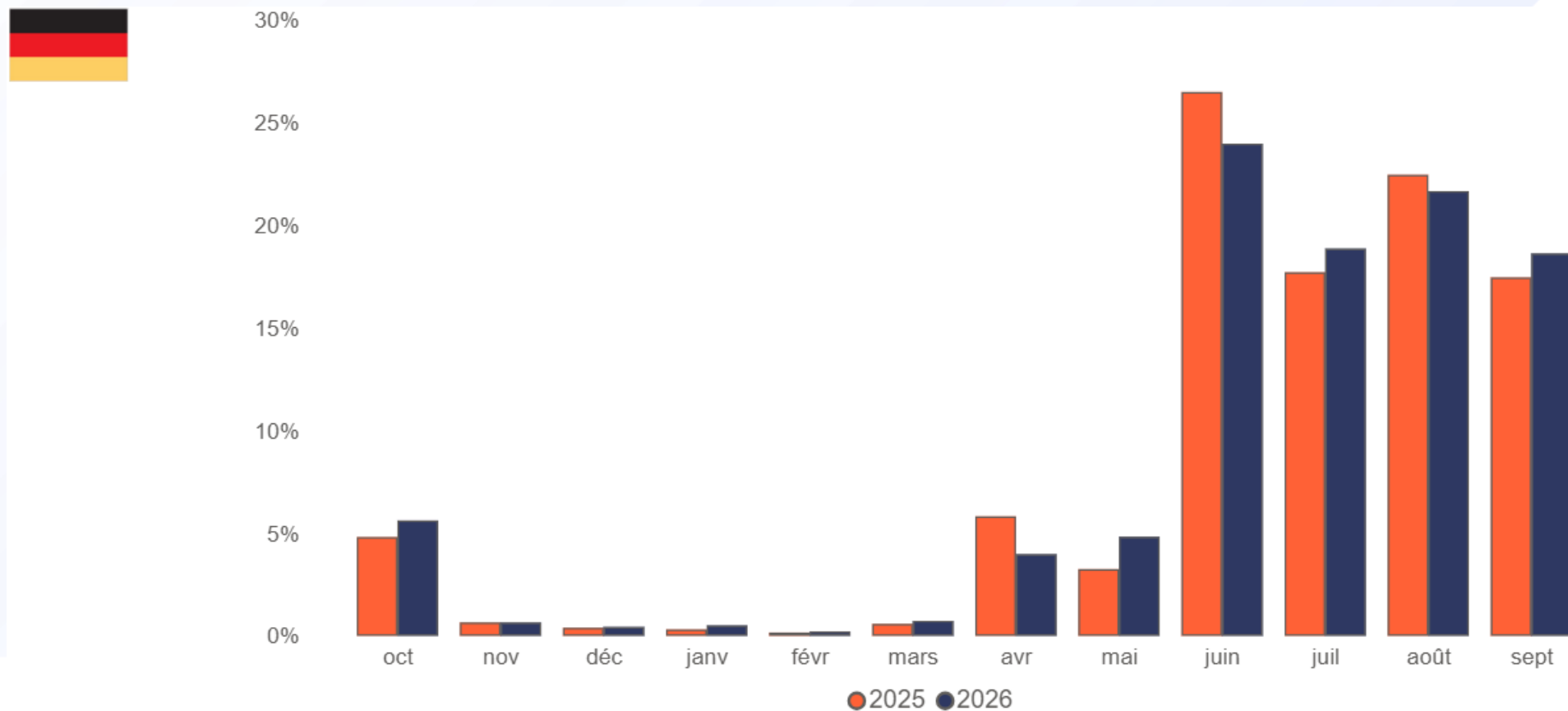
NL : Répartition des séjours sur l'année



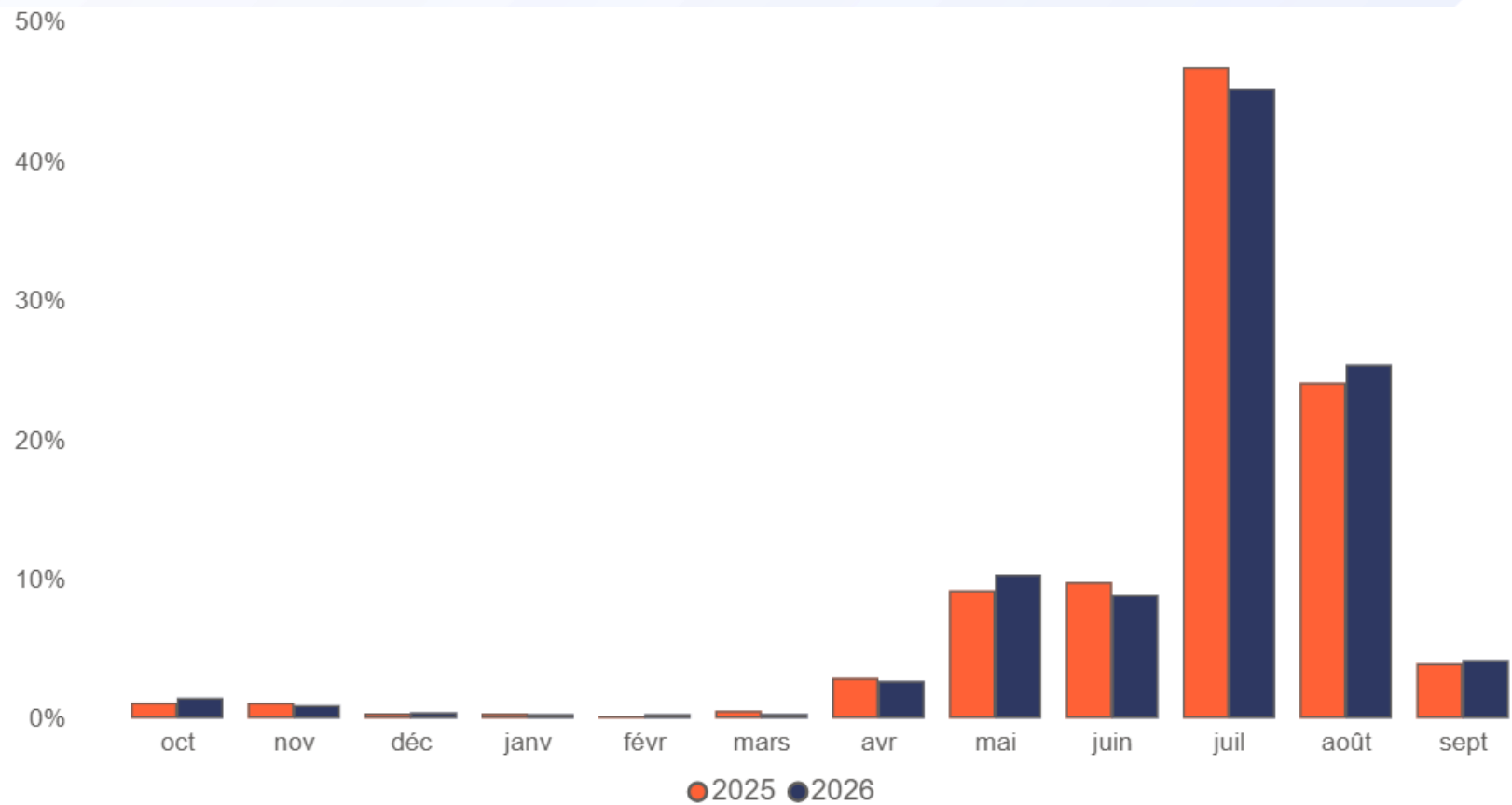
UK : Répartition des séjours sur l'année



DE : Répartition des séjours sur l'année



BE : Répartition des séjours sur l'année



Les solutions Septeo Hospitality

La garantie de l'**expertise métier**, du savoir-faire reconnu par **+ 8 000 campings** dans **22 pays**, et d'un **accompagnement de proximité** à chaque instant et au fil des saisons !

- ✓ PMS
- ✓ Moteur de réservations
- ✓ Channel Manager
- ✓ Paiements et cashless
- ✓ Caisse et restauration
- ✓ Sites web
- ✓ Application mobile pour le personnel
- ✓ Contrôle d'accès et barrières
- ✓ Scanner d'identité
- ✓ CRM
- ✓ E-Réputation et avis clients
- ✓ RMS et Business Intelligence
- ✓ Partenaires connectés...

www.septeo.com/hospitality



Derrière
chaque
moment
de vie.